

*В степном краю, за вольным  
Тихим Доном,  
В тени акаций, вишен, тополей  
Стоит мой город островом зеленым  
В необозримом золоте полей.*

*В. Лыгин*

# *В краю родном*



❖ История города начинается с первого книжного упоминания о населенном пункте, из которого вырос замечательный город Сальск, и относится к 1812 году. Подтверждение находим в «Сборник статистических сведений о Ставропольской губернии» (Ставрополь, 1869г.)



**ОЧЕРКЪ  
3-ГО МИРОВАГО УЧАСТКА СТАВРОПОЛЬСКАГО УѢЗДА, ВЪ ТОПО-  
ГРАФИЧЕСКОМЪ, СЕЛЬСКО-ХОЗЯЙСТВЕННОМЪ, ПРОМЫШЛЕННОМЪ  
И СТАТИСТИЧЕСКОМЪ ОТНОШЕНІИ.**

**I.**  
Положеніе участка.—Границы.—Воды.—Орошенія.—Населенныя мѣста.—Время населенія.—Административное дѣленіе.—Нерознаселеніе.—Постройка перемл.—Численность приходоѣ.—Поземельный паѣкъ.—Оценочество и свѣдѣнія о количествѣ оцѣнъ проданныхъ въ выкупъ (1868 г.).—Торговля заведенія.—Ирригація.

Небольшая полоса земли, между двумя соименными рѣчками: Большимъ и Среднимъ Егорлыкѣмъ (ст. монгольскаго *Ухарлыкѣ*) образуетъ сѣверо-восточный уголокъ Ставропольскаго уѣзда, данною въ 75 верстѣ, при широтѣ отъ 10 до 14 верстѣ. На этомъ пространствѣ, заключающемъ въ себѣ 265,745 десятинъ 1473 сажня, поселено: 15 селеній, 3 отселка, 2 хутора и 1 деревня. Въ 1838 г. образованныя изъ этихъ поселеній 3 волости: Песчаноконская, Сандатовская и Воронцовская составляютъ нынѣ административную единицу—3 мировой участка Ставропольскаго уѣзда.

**Границы:**

3-й мировой участокъ граничитъ къ сѣверу и западу съ Бѣлолинскою волостью и землею донскаго войска, отъ котораго отдѣляется р. Среднимъ Егорлыкѣмъ. Сѣверо-восточную его границу составляетъ западный Манычъ. На юго-

**Положеніе населенныхъ мѣстъ.**

Извѣстно, что заселеніе страны всегда придерживается направленія рѣкъ и только, въ рѣдкихъ случаяхъ, удаляется отъ нихъ, по другимъ, не менѣе важнымъ причинамъ и понятно по чему? Вода—элементъ необходимый человеку и животному. Такъ было и здѣсь, при занятіи мѣстъ подъ заселеніе. а) *по правую сторону р. средняго Егорлыка* поселены: 1) отселокъ Крученая-Балка, 2) селеніе Воронцовское, 3) селеніе Еватеринское, 4) хуторъ Шаблевскій и 5) деревня Александровка.

б) *по р. Великому Егорлыку*: 1) селеніе Привольное, 2) селеніе Лѣтницкое, 3) селеніе Жуковское, 4) селеніе Красная Поляна, 5) селеніе Ивановское, 6) селеніе Сандата, 7) отселокъ Бараниковскій, 8) селеніе Ново-Егорлыкское, 9) хуторъ Березовскій и 10) село Ново-Манычское.

в.) *На р. Размыной* отселокъ Размыной.

г.) *По р. Сандатѣ*: 1) селеніе Подивенное, 2) отселокъ Размынскій и 3) селеніе Николаевское.

д.) *На р. Безыменкѣ* лежитъ сел. Богородицкое, а на ручьѣ *безъ названія* сел. Песчаноконское. Всѣ эти селенія расположены правильно, по теченію рѣчекъ, растянутые иногда на пятиверстномъ протяженіи.

**Время поселенія.**

Заселеніе мирового участка совершилось въ слѣдующемъ хронологическомъ порядкѣ.

- Въ 1804 г. поселилось Ново-Егорлыкское.  
— 1805 г. — — — селеніе Сандата.  
— 1809 г. — — — селеніе Лѣтницкое.  
— 1810 г. — — — сел. Песчаноконское и хуторъ Шаблевскій.  
— 1812 г. — — — сел. Красная-Поляна и хуторъ Юдичевъ, изъ котораго образовано въ 1849 г. селеніе подъ названіемъ Воронцовское.  
— 1814 г. хуторъ Медичевъ, изъ котораго въ 1853 г. образовано селеніе Еватеринское.

- Въ 1815 г. отселокъ Бараниковскій.  
— 1825 г. хуторъ Березовскій.  
— 1830 г. хуторъ Кривой, изъ котораго въ 1861 г. образовано селеніе Ново-Манычское и сел. Николаевское.  
— 1833 г. хуторъ Подивенный, переобразованный въ 1859 г. въ селеніе.  
— 1834 г. деревня Александровка, помѣщ. Сысоевыхъ.  
— 1840 г. сел. Жуковское и отселокъ Размыной.  
— 1842 г. сел. Богородицкое и отсел. Крученая-Балка.  
— 1844 г. селенія Привольное и Ивановское.  
— 1845 г. отселокъ Размыной.

Первые переселенцы были изъ губерній: Курской и Орловской, а за ними, Воронежской, Харьковской, Екатеринославской, Тамбовской, Подтавской и Черниговской.

**Административное дѣленіе.**

Нынѣшнія волости оставлены въ томъ же составѣ, какъ они были образованы бывшею Палатою Государственныхъ Имуществъ, а именно:

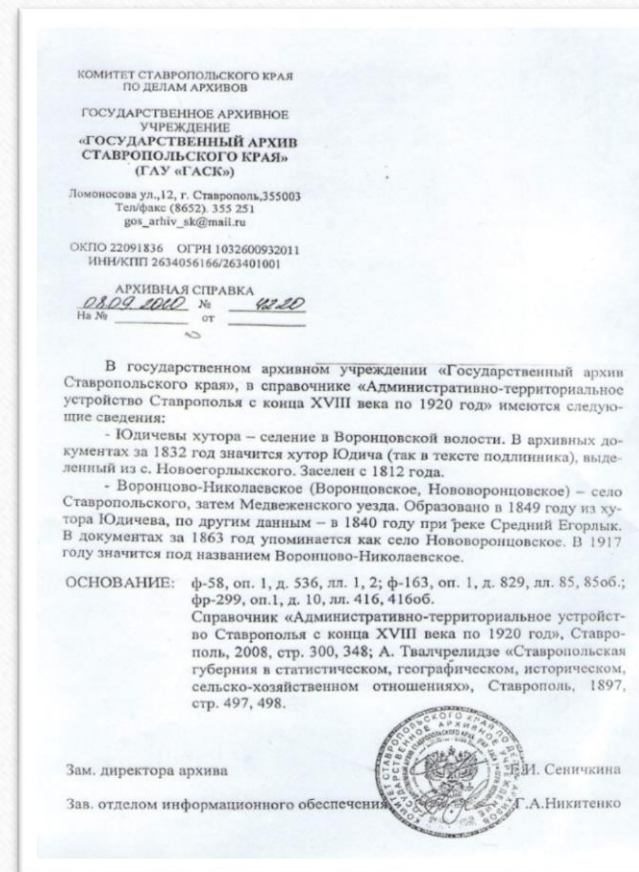
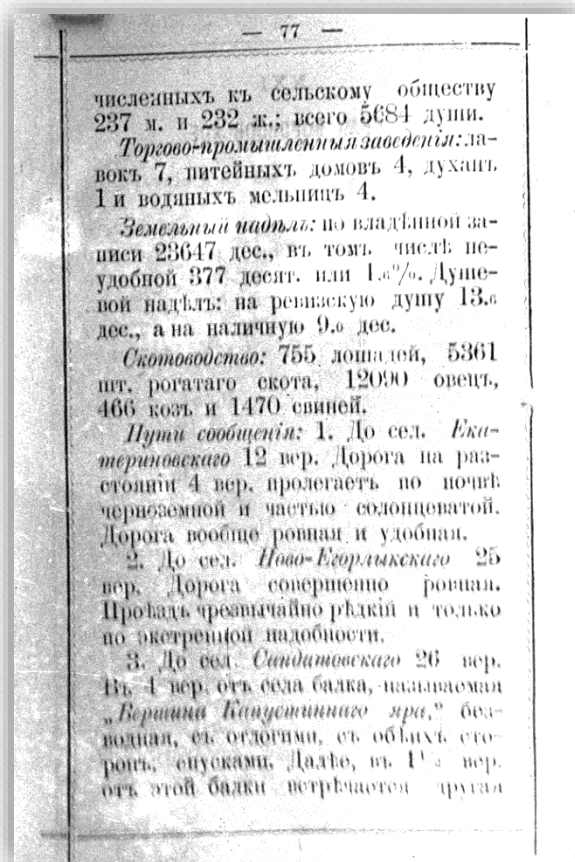
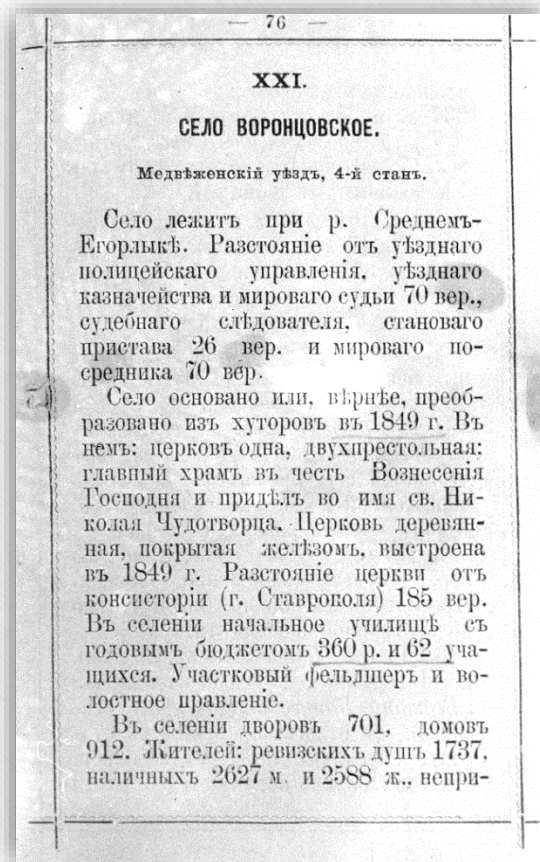
**I. Песчаноконская волость.**

- |  |      |
|--|------|
| 1. Сел. Песчаноконское.                              |      |
| 2. » Богородицкое,—разстояніе отъ волости 15 верстѣ. |      |
| 3. Отсел. Крученая-Балка . . . . .                   | 12 » |
| 4. Сел. Жуковское . . . . .                          | 24 » |
| 5. Отсел. Размыной . . . . .                         | 29 » |
| 6. Сел. Лѣтницкое . . . . .                          | 25 » |
| 8. » Привольное . . . . .                            | 37 » |

**II. Сандатовская волость.**

- |   |      |
|---|------|
| 1. Сел. Сандата.                                  |      |
| 2. » Ивановское,—разстояніе отъ волости 7 верстѣ. |      |
| 3. » Красная-Поляна . . . . .                     | 25 » |
| 4. » Подивенное . . . . .                         | 23 » |

- ❖ Основателем небольшого хутора на берегу Среднего Егорлыка был отставной солдат Юдичев(Юндин). В 1849 хутор был преобразован в село Воронцовское.
- ❖ В 1896 году село Воронцовское переименовано в село Воронцово-Николаевское.



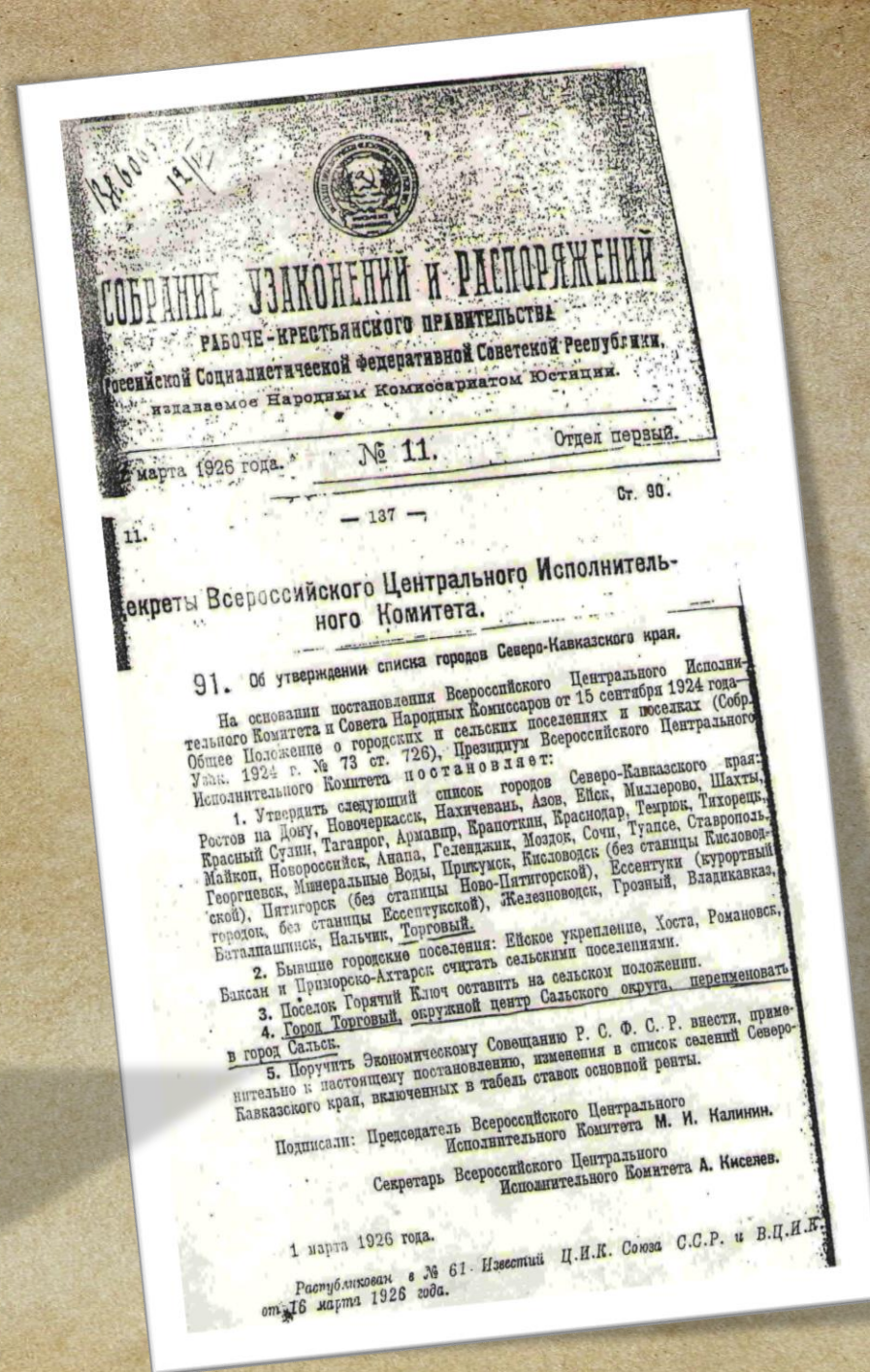
- ❖ Город Сальск в разные годы имел разные названия и статус:
- ❖ хутор Юдичев,
- ❖ село Воронцовское,
- ❖ село Воронцово-Николаевское,
- ❖ поселок Торговый,
- ❖ г.Сальск.



❖ В 1899 году открыта железнодорожная ветка «Тихорецкая-Царицын». Строится станция Торговая и пристанционный поселок.



❖ Поселок Торговый 1 марта 1926 года Постановлением Президиума Верховного Совета СССР был преобразован в город Сальск.

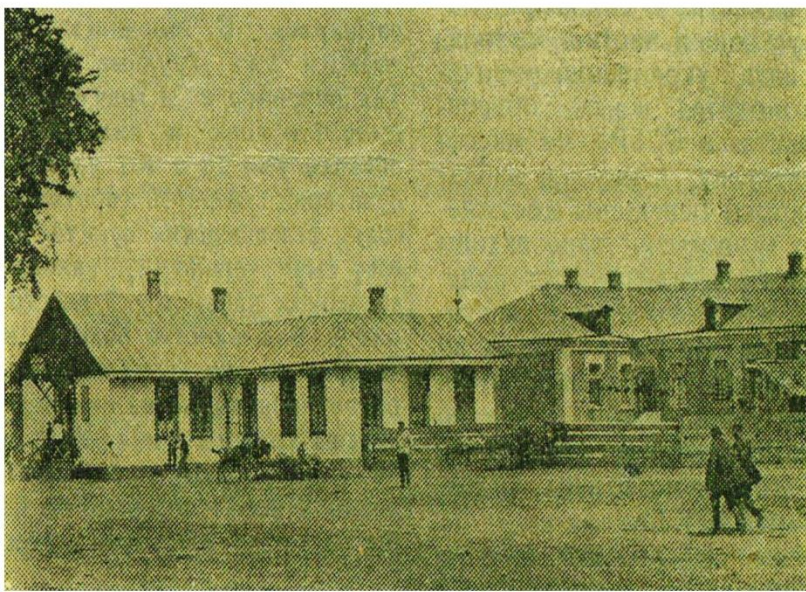




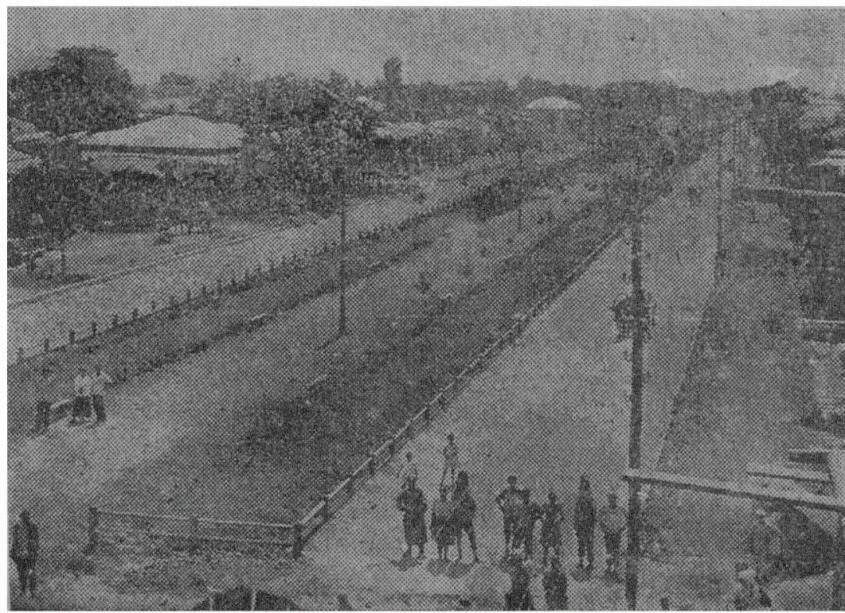
Желездор Ячейка ВЛКСМ и Торговая  
в память 10-й годовщины Октября.



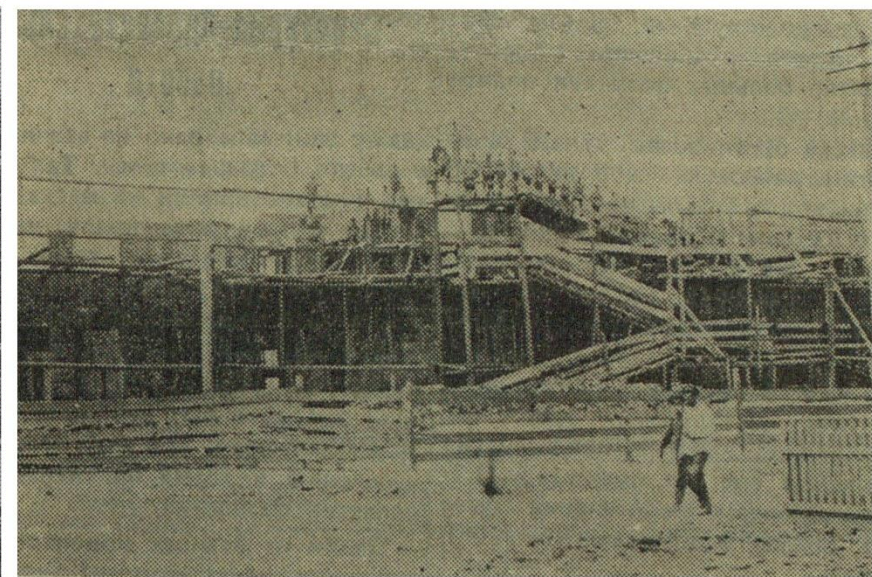
районный съезд советов вор-никопавского района  
1927-28г



Город Сальск. Амбулатория.  
Снимок из газеты «Сальский пахарь», № 85(136), 1926 г.



Город Сальск. Ленинская улица.  
Снимок из газеты «Сальский пахарь», № 85(136), 1926 г.



Город Сальск, строящийся Дом Советов.  
Снимок из газеты «Сальский пахарь», № 85(136), 1926 г.



полком Сальского районного  
вета депутатов Грудянского  
товской области

*Г. Арзамасов  
Терлецкий  
Солдатов  
Томас  
Сидоркин  
Роздольский  
Волынецкий  
Томас  
Колосов  
Колосов  
Колосов  
Колосов*



27  
234

**У К А З**  
ПРЕЗИДИУМА ВЕРХОВНОГО СОВЕТА РСФСР

Об образовании Капустинского сельского  
Совета в составе Сальского района Ро-  
стовской области

Образовать в составе Сальского района Ростовской области  
Капустинский сельский Совет, за счет разукрупнения Воронцово-  
Николаевского сельского Совета.

Председатель Президиума  
Верховного Совета РСФСР — Н. ШВЕРНИК

Секретарь Президиума  
Верховного Совета РСФСР  
(П. Бахмуров)

*П. Бахмуров*

Москва, 10 мая 1946 года  
д. № 618/13



Ф 23, оп 1, д 27

ИСПОЛНИТЕЛЬНЫЙ КОМИТЕТ  
САЛЬСКОГО РАЙОННОГО СОВЕТА ДЕПУТАТОВ ТРУДЯЩИХСЯ  
РОСТОВСКОЙ ОБЛАСТИ  
РЕШЕНИЕ № 202

25 апреля 1957 года.

О включении села Воронцово-Николаевского в черту города Сальска, упразднении Воронцово-Николаевского сельского Совета и передаче в административное подчинение Сальскому Городскому Совету депутатов трудящихся.

Исполком Райсовета отмечает, что село Воронцово-Николаевское, расположенное по смежности с городом Сальск в результате антропогенного сдвига сельской промышленности предприятий и развития жилищно-коммунального хозяйства города и села, численность населения возросла до 22 тыс. человек, а города до 26 тыс. человек. До 1957 года в состав села Воронцово-Николаевского входило население в 1957 году в 22,5 тыс. колхозников, в настоящее время в связи с прекращением деятельности колхоза имени Дзержинского и передачей земель Сальскому колхозу, а колхозники стали рабочими колхоза, село Воронцово-Николаевское на сельскохозяйственного населения почти не осталось. Оно было в прошлом, стало рабочим поселком пригороде Сальска. Принадлежность земель села колхозу и административное подчинение Воронцово-Николаевскому сельсовету возросло и благоустройство села, в удорожание населения в жилищно-коммунальном хозяйстве в сельском поселке. При включении в черту города Сальска село Воронцово-Николаевское - город Сальск будет компактно населенный пункт с численностью населения 45 тысяч человек, одного административного подчинения Сальскому Городскому Совету депутатов трудящихся и жилищными благоустройством улиц, спортивными клубами, производственными учреждениями, электроснабжением, водоснабжением и т.д.

Одновременно Исполком Райсовета отмечает, что при включении в черту города села Воронцово-Николаевского нет необходимости в упразднении Воронцово-Николаевского сельского Совета, в связи с тем, что хутор Заречный Воронцово-Николаевского сельсовета с площадью 168 га, передачу в административное подчинение Сальскому Городскому Совету депутатов трудящихся.

Исполком Райсовета решает:

1. Просить Исполком Областного Совета:
  - а/ Включить в черту города Сальска село Воронцово-Николаевское, Воронцово-Николаевского сельсовета с площадью в 1940 га.
  - б/ Упразднить Воронцово-Николаевский сельсовет.
  - в/ В связи с упразднением Воронцово-Николаевского сельсовета передать хутор Заречный с площадью 168 га в административное подчинение Сальскому Городскому Совету депутатов трудящихся.

Председатель Исполкома Райсовета деп. трудящихся М. Колесников /  
Секретарь Исполкома Райсовета деп. трудящихся М. Карачев /

ИСПОЛНИТЕЛЬНЫЙ КОМИТЕТ  
САЛЬСКОГО РАЙОННОГО СОВЕТА ДЕПУТАТОВ ТРУДЯЩИХСЯ  
РОСТОВСКОЙ ОБЛАСТИ  
РЕШЕНИЕ № 303

11 июня 1957 года.

Об упразднении Воронцово-Николаевского сельского Совета.

В соответствии с решением № 255 от 31 мая 1957 года Исполкома Ростовского Областного Совета депутатов трудящихся о включении в черту города Сальска территории села Воронцово-Николаевского и хутора Заречный Воронцово-Николаевского сельского Совета и упразднении Воронцово-Николаевского сельского Совета;

Исполком Райсовета решает:

1. Считать Воронцово-Николаевский сельсовет с населением 22,5 тысяч человек села Воронцово-Николаевского и хутор Заречный упразднен с 15 июня 1957 года.
2. Передать названные населенные пункты в городскую черту обслуживания Сальского Городского Совета.
3. Поручить председателю Воронцово-Николаевского сельского совета Мухоморову составить список сельсоветов, депутатов и вопросов о территории Исполкома Областного и Сальского Районного Совета депутатов трудящихся - о ликвидации Воронцово-Николаевского сельсовета.
4. Поручить Секретарю Исполкома Райсовета в Бюджету прислуживаться на пенсии.
5. На основании постановления ВПК и СНК РСФСР от 20 января 1951 года для передачи земель, помещений, зданий и сооружений, принадлежавших Воронцово-Николаевскому сельсовету и хутору Заречный Воронцово-Николаевского сельского Совета, составить комиссию из представителей городского Совета, составить комиссию по представлению в областные государственные органы по передаче-приему, в составе:

- Председатель комиссии - Подосенин М. Г. - председатель Сальского Городского Совета.
- Члены комиссии:
  - в. Муравьевская - председатель В-Николаевского сельского Совета, в.д.ч. и сооружений Воронцово-Николаевского сельского Совета, в.д.ч. и сооружений Воронцово-Николаевского сельского Совета, председатель бурж.д. Горьковского Совета, председатель о. Р. Мухоморов, Д. П. от Районного Совета - в. Драгалева - в. Дзержинский, Е. А. от Районного Совета - Бондаренко В. М.

Составить вышеуказанную комиссию работы по передаче и приему земель с 15 июня 1957 года.

Председатель Исполкома Райсовета деп. трудящихся М. Колесников /  
Секретарь Исполкома Райсовета деп. трудящихся М. Карачев /

❖ В 1957 году в черту города Сальска вошло село Воронцово-Николаевское.

Ф 21, оп 1, д 27

ИСПОЛНИТЕЛЬНЫЙ КОМИТЕТ  
САЛЬСКОГО РАЙОННОГО СОВЕТА ДЕПУТАТОВ ТРУДЯЩИХСЯ  
РОСТОВСКОЙ ОБЛАСТИ  
РЕШЕНИЕ № 343

16 июля 1957 года.

Исполком Областного Совета от 12 июля 1957 года № 2/808 о передаче на постоянное хранение в Областное музейное учреждение здания Государственного Комитета Оборона.

Принимая во внимание, что присужденное Сальскому району в 1943 году Государственным Комитетом обороны в 1943 г., 1944 г. и 1945 г. за самоотверженную работу по обеспечению фронта хлебом и закрепление за районом навсегда, в настоящее время является объектом самоотверженного труда работников сельского хозяйства района,

Исполком Райсовета решает:

Принять Исполком Областного Совета в районе здания Государственного Комитета обороны, на 1957-1958 гг.

Председатель Исполкома Райсовета деп. трудящихся М. Колесников /  
И. о. Секретаря Исполкома Райсовета деп. трудящихся М. Карачев /

Ф 23, оп 1, д 27

ИСПОЛНИТЕЛЬНЫЙ КОМИТЕТ  
САЛЬСКОГО РАЙОННОГО СОВЕТА ДЕПУТАТОВ ТРУДЯЩИХСЯ  
РОСТОВСКОЙ ОБЛАСТИ  
РЕШЕНИЕ № 439

17 сентября 1957 года.

Об изъятии земель от Сальского колхоза - 451 га, от колхоза "Гитанг" - 207,7 га и от колхоза им. Орджоникидзе 156,6 га Сальскому Городскому Совету депутатов трудящихся и включения в городскую черту земель, использованных - Подсобное хозяйство Сальского Горьковского колхоза - 320 га, Сальского лесхоза 320 га, усадьбу бывш. Воронцовской МТС - 35 га, Подсобное хозяйство Сальского Городского колхоза 400 га и усадьбу Сальского колхоза 12 га.

Принимая во внимание то, что решением Исполкома Областного Совета депутатов трудящихся от 31.01.57 № 255 село Воронцово-Николаевское и хутор Заречный присоединены к городу Сальску, на территории этих населенных пунктов в границах са земель, использованных: хутор Заречный с прилегающим к нему выносом 207,7 га в/к/колхоза "Гитанг", часть села Воронцово-Николаевского и прилегающие к нему выносы 451 га Сальскому колхозу и часть земель села Воронцово-Николаевского площадью 156,6 га колхозу им. Орджоникидзе.

В целях благоустройства улиц и жилищного строительства по изъятию выделенных барьеров земель, принадлежащих,

Исполком Райсовета решает:

1. С согласия землепользователей на изъятые земли от колхоза им. Орджоникидзе, поддержать ходатайство Сальского Городского Совета депутатов трудящихся о передаче земель, связанных населенным пунктом колхоза "Гитанг" - 207,7 га, Сальского колхоза 451 га и колхоза им. Орджоникидзе 156,6 га.
2. Согласиться с предложением Сальского Городского Совета о включении в городскую черту земель, использованных Сальского Городского колхоза 400 га, Подсобное хозяйство Сальского Горьковского колхоза 320 га, Сальского лесхоза 320 га, усадьбы Сальского колхоза 35 га и усадьбы Сальского колхоза - 12 га.
3. Просить Исполком Областного Совета депутатов трудящихся войти в ходатайство перед Советом Министров РСФСР об утверждении названного решения.

Председатель Исполкома Райсовета деп. трудящихся М. Колесников /  
Секретарь Исполкома Райсовета деп. трудящихся М. Карачев /

Решение составлено: Областному Крестовскому музею 19 сентября 1957 г. об. земельное хозяйство

282

ИСПОЛНИТЕЛЬНЫЙ КОМИТЕТ  
САЛЬСКОГО ГОРОДСКОГО СОВЕТА ДЕПУТАТОВ ТРУДЯЩИХСЯ  
РОСТОВСКОЙ ОБЛАСТИ

РЕШЕНИЕ № 814

5 сентября 1962 г.

г. Сальск

Ходатайство граждан села Капустино о присоединении села Капустино к гор. Сальску.

Принимая во внимание, что село Капустино из сельского населенного пункта, фактически является пригородом гор. Сальска, а численность населения превышает свыше трех тысяч человек, причем 80% всего населения является рабочими и служащими предприятий, организаций и учреждений города Сальска и существующее административное подчинение Капустинского сельского совета не в состоянии обеспечить культурно-бытовые запросы населения

Исполком Горсовета решает:

1. Поддержать ходатайство граждан села Капустино об упразднении с. Капустино и присоединении этого населенного пункта к гор. Сальску.

2. В связи с упразднением села Капустино и присоединением его к гор. Сальску, а также согласно колхозников колхоза им. Орджоникидзе Капустинского сельсовета о передаче в постоянное пользование Сальского городского Совета земель площадью 329,9 га, занятых населенным пунктом.

3. Просить исполком Сальского Райсовета войти в ходатайство перед исполкомом Ростовского Облсовета расширить городскую черту за счет земель:

- а/ спецучастка - 445 га,
- б/ плюдоникомплексного совхоза - 399 га,
- в/ сальского межхоза - 210 га,
- г/ училища механика цнп 204 га и прочих организаций и учреждений, расположенных в г. Сальске - 33,0 га.

4. Просить исполком Сальского Райсовета утвердить настоящее решение.

Председатель исполкома городского Совета депутатов трудящихся

*Г.П. М. ТОЧИНУ*

Секретарь исполкома городского Совета депутатов трудящихся

*Г. СЛОВЬЕВ*

Ф 21, оп 1, д 128

❖ Окончательно границы город приобрел в 1962 году, когда в состав было включено село Капустино.

Р. С. О. С. Р.  
Исполнительный Комитет  
Сальского Районного Совета депутатов трудящихся  
Ростовской области

РЕШЕНИЕ № 322

25 сентября 1962 года.

Ходатайство граждан села Капустино и решение Исполкома Сальского городского Совета о присоединении села Капустино, расширении городской черты и изменении административных границ Сальского городского Совета депутатов трудящихся.

Исполком Райсовета отмечает, что село Капустино, в связи с быстрым ростом промышленных предприятий и увеличением городского уезда гор. Сальска, за последние годы совершенно вышло из сельской населенного пункта как по жилищному и культурно-бытовому состоянию, а также по численности и социальному составу населения. В настоящее время село Капустино своим жилищным кварталом непосредственно примыкает к городу Сальску и фактически является частью города Сальска. Численность населения превышает 3000 человек, при чем 80% являются рабочие и служащие, работающие на предприятиях и в учреждениях города Сальска и лишь 412 человек колхозников колхоза им. Орджоникидзе, из которых 162 человека трудоспособных.

Исполком Райсовета также отмечает, что географическое расположение административных центров - управления колхоза им. Орджоникидзе и Капустинского сельсовета в селе Капустино неудовлетворительно сказывается на руководстве хозяйственной деятельностью колхозного производства и сельского населения.

Исходя из вышеназванного, Исполком Райсовета решает:

1. Поддержать ходатайство общего собрания сельского совета граждан села Капустино от 13 мая 1962 г. и решение заседания Исполкома Сальского городского Совета депутатов трудящихся от 5 сентября 1962 г. об упразднении села Капустино и присоединении его к городу Сальску.

2. В связи с присоединением села Капустино к г. Сальску земли, закрепленные за колхозом им. Орджоникидзе на площади 329,9 га в соответствии с постановлением общего собрания колхозников колхоза им. Орджоникидзе от 8 сентября 1962 года - просить № 3, передать в постоянное пользование Сальскому городскому Совету депутатов трудящихся.

3. В целях улучшения руководства хозяйственной деятельностью колхоза им. Орджоникидзе и административного обслуживания населения:

- 2 -

а/ упразднить Капустинский сельский Совет и перевести в административное подчинение Кручено-Балковскому сельсовету колхоз им. Орджоникидзе с населением хуторов Бровка, Новоселья-1, Новоселья-2, Веселый и Морак

б/ согласиться с постановлением общего собрания колхозников колхоза им. Орджоникидзе /протокол № 1 от 25.11.62г./ о перенесении хозяйственного центра - правления колхоза из села Капустино в хутор Новоселья-1.

4. Согласиться с предложением Сальского городского Совета о включении в городскую черту земель площадью:

- а/ Сальского плюдоникомплексного совхоза 399 га,
- б/ Сальского училища механика цнп 204 га,
- в/ Спецучастка 445 га,
- г/ Сальского межхоза 210 га и
- д/ и прочих организаций и учреждений в с. Капустино 38 га.

5. Просить Исполком Областного Совета депутатов трудящихся войти в ходатайство перед Президиумом Верховного Совета и Советом Министров РСФСР об утверждении настоящего решения.

Председатель Исполкома Райсовета деп. трудящихся

*Макару*

/М. Макаров/

Секретарь Исполкома Райсовета деп. трудящихся

*Блохин*

/М. Блохин/

Решение разослано: Горсовету, Капустинскому сельсовету Кручено-Балковскому сельсовету ст. Землеустроителям 23 сентября 1962г.

Ф 23, оп 1, д 185

Ф 23, оп 1, д 185

Р. С. О. С. Р.  
Исполнительный Комитет  
Сальского Районного Совета депутатов трудящихся  
Ростовской области

РЕШЕНИЕ № 424

18 декабря 1962 года.

Решение № 1029 от 4 декабря 1962 года Исполкома Ростовского Облсовета - 0 включении села Капустино, Капустинского сельсовета Сальского района в черту города Сальска и о перенесении отдельных населенных пунктов из состава Капустинского сельсовета в состав Кручено-Балковского сельсовета Сальского района.

Исполком Райсовета решает:

В соответствии с решением № 1029 от 4.12.1962 г. Исполкома Облсовета депутатов трудящихся,

1. Включить в черту города Сальска село Капустино, Капустинского сельсовета, как фактически слившееся с городом.

2. Обязать ст. землеустроителя т. Аксенова и Районного архитектора т. Игнатенко произвести в установленном законом порядке отвод земель колхоза им. Орджоникидзе городу Сальску.

3. Перенести из состава Капустинского сельсовета в состав Кручено-Балковского сельсовета хутора: Бровка, Новоселья-1, Новоселья-2, Веселый, Морак.

4. В связи с включением в черту города Сальска села Капустино, Капустинского сельсовета и перенесением населенных пунктов Капустинского сельсовета в состав Кручено-Балковского сельсовета Сальского района, Капустинский сельсовет упразднить.

5. Назначить комиссию для приема Капустинского сельсовета в состав городского Совета в следующем составе:

- |                    |  |               |
|--------------------|--|---------------|
| 1. КОНОННИКО Б. П. | - Зам. Председателя Исполкома Горсовет           |               |
|                    | /председатель комиссии/                          |               |
| 2. ИГНАТЕНКО Б. В. | - Районный архитектор                            | член комиссии |
| 3. АКСЕНОВ В. А.   | - ст. землеустроитель                            | " "           |
| 4. ЛОМАНЦКИЙ И. П. | - Зам. Горинженхозом                             | " "           |
| 5. СЫЛДЯ Т. Ф.     | - Директор Горветротсети                         | " "           |
| 6. МЕРЕК Т. Ф.     | - Директор Горводпресода                         | " "           |
| 7. МИНСОН Р. С.    | - Зам. Райсанэпидстанции                         | " "           |
| 8. ТЕКУЧЕВА А. М.  | - Инжендер Сальского Горсовета                   | " "           |
| 9. СКУЛЯРЕВ Г. М.  | - Пред. Исполкома Кручено-Балковского сельсовета | " "           |
| 10. СЛОВЬЕВ Г. А.  | - Секретарь Исполкома Горсовета                  | " "           |
| 11. КОЛДОВ Д. Е.   | - Сек. инспектор бюджета Горсо                   | " "           |
| 12. НОСЕНКО П. В.  | - Пред. Исполкома Кручено-Балковского сельсовета | " "           |

Работу по приему закончить к 30 декабря 1962 года.

Председатель Исполкома Райсовета деп. трудящихся

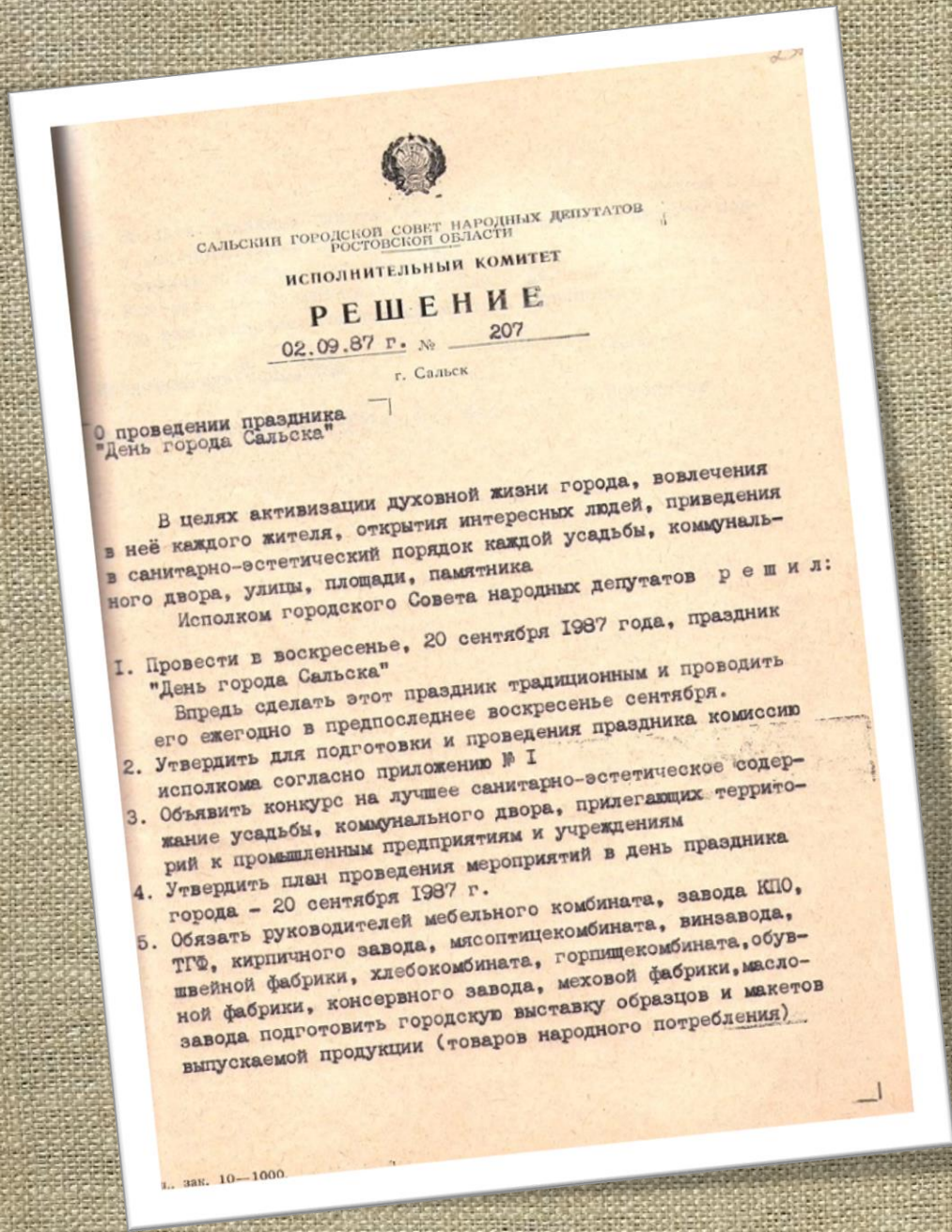
*Макару*

/М. Макаров/

Секретарь Исполкома Райсовета деп. трудящихся

*Блохин*

/М. Блохин/



САЛЬСКИЙ ГОРОДСКОЙ СОВЕТ НАРОДНЫХ ДЕПУТАТОВ  
РОСТОВСКОЙ ОБЛАСТИ  
ИСПОЛНИТЕЛЬНЫЙ КОМИТЕТ

# РЕШЕНИЕ

02.09.87 г. № 207

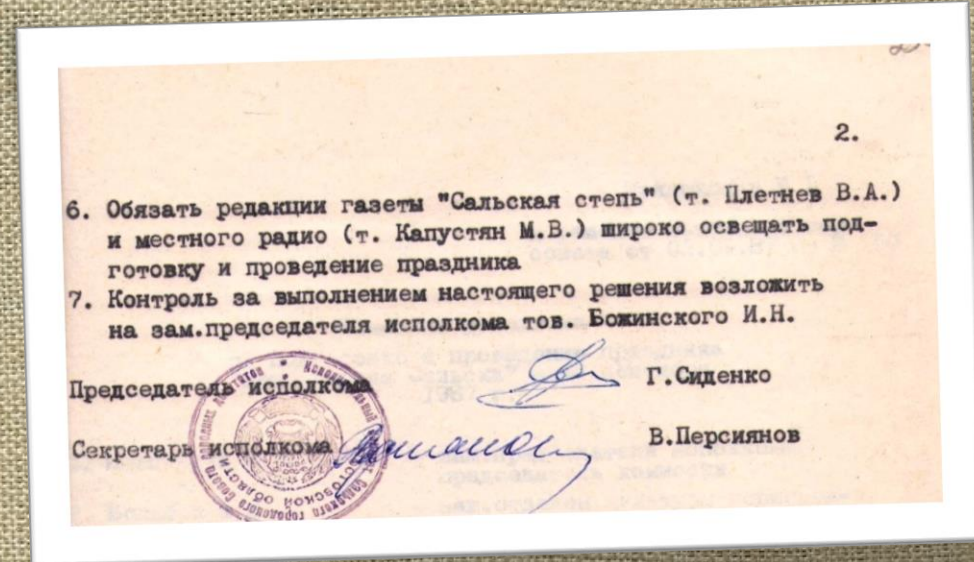
г. Сальск

О проведении праздника  
"День города Сальска"

В целях активизации духовной жизни города, вовлечения в неё каждого жителя, открытия интересных людей, приведения в санитарно-эстетический порядок каждой усадьбы, коммунального двора, улицы, площади, памятника  
Исполком городского Совета народных депутатов р е ш и л:

1. Провести в воскресенье, 20 сентября 1987 года, праздник "День города Сальска".  
Впредь сделать этот праздник традиционным и проводить его ежегодно в предпоследнее воскресенье сентября.
2. Утвердить для подготовки и проведения праздника комиссию исполкома согласно приложению № 1
3. Объявить конкурс на лучшее санитарно-эстетическое содержание усадьбы, коммунального двора, прилегающих территорий к промышленным предприятиям и учреждениям
4. Утвердить план проведения мероприятий в день праздника города - 20 сентября 1987 г.
5. Обязать руководителей мебельного комбината, завода КПО, ТГФ, кирпичного завода, мясоптицекомбината, винзавода, швейной фабрики, хлебокомбината, горпищекомбината, обувной фабрики, консервного завода, меховой фабрики, масло-завода подготовить городскую выставку образцов и макетов выпускаемой продукции (товаров народного потребления).

л. зак. 10-1000



2.

6. Обязать редакции газеты "Сальская степь" (т. Плетнев В.А.) и местного радио (т. Капустян М.В.) широко освещать подготовку и проведение праздника
7. Контроль за выполнением настоящего решения возложить на зам.председателя исполкома тов. Божинского И.Н.

Председатель исполкома *Г. Сиденко*  
Секретарь исполкома *В. Персиянов*



Ф 8, оп 1, д 556, л 252-253

# И встал на месте хутора город...

## Письмо первопроходца Юдичева потомкам



Начу этой расказ с короткого предисловия оной удивительной семьи. Главнейшая героиня — Екатерина, 41 год отроду работала на заводе КТО. Приехала туда учиться токаря до начальной школы. Не сошлись, пошла учиться в производственный класс, но не захотела учиться в школе, а пошла в техникум. Там она и встретила своего будущего мужа — Юдичева. Они поженились в 1776 году.

# Как создавался наш Сальск к 195-летию юбилею

Минутка, проведенная в стенах музея, была весьма интересной. В Сальске в 1976 году, по проекту архитектора М.И. Юдичева, был построен музей. В музее хранятся документы, фотографии, вещи, принадлежавшие Юдичевым. В музее можно увидеть экспозицию, посвященную созданию Сальска. В музее можно увидеть экспозицию, посвященную созданию Сальска. В музее можно увидеть экспозицию, посвященную созданию Сальска.

# Новый город в степи

Алексей Юдичев — один из первооткрывателей нашего города. Он был инженером, архитектором. Он участвовал в создании Сальска. Он был одним из тех, кто привнес в город культуру и искусство. Он был одним из тех, кто привнес в город культуру и искусство.

# Цифры и факты

1812 год. На берегу реки Егорлык основан хутор Юдичев. 1849 год. Переезд в поселок Сальск. 1926 год. Основание Сальска. 1939 год. Начало строительства Сальска. 1945 год. Завершение строительства Сальска. 1950 год. Открытие школы. 1955 год. Открытие больницы. 1960 год. Открытие клуба. 1965 год. Открытие библиотеки. 1970 год. Открытие музея.

# ГОРОД СРЕДЬ ХЛЕБНЫХ МОРЕЙ

Славская степь. В последние годы в Сальске наблюдается рост производства хлеба. Это связано с развитием сельского хозяйства. В Сальске много хлебопекарных предприятий. В Сальске много хлебопекарных предприятий.

# К 185-летию Сальска

Славская степь. В Сальске много хлебопекарных предприятий. В Сальске много хлебопекарных предприятий. В Сальске много хлебопекарных предприятий.

# С праздником, дорогие сальские

Славская степь. В Сальске много хлебопекарных предприятий. В Сальске много хлебопекарных предприятий. В Сальске много хлебопекарных предприятий.

# С праздником, дорогие сальские

Славская степь. В Сальске много хлебопекарных предприятий. В Сальске много хлебопекарных предприятий. В Сальске много хлебопекарных предприятий.

# С праздником, дорогие сальские

Славская степь. В Сальске много хлебопекарных предприятий. В Сальске много хлебопекарных предприятий. В Сальске много хлебопекарных предприятий.

# КАК НА САЛЬСКА ИМЕННЫ...



Сальские именины. В Сальске много хлебопекарных предприятий. В Сальске много хлебопекарных предприятий. В Сальске много хлебопекарных предприятий.

# С праздником, дорогие сальские

Славская степь. В Сальске много хлебопекарных предприятий. В Сальске много хлебопекарных предприятий. В Сальске много хлебопекарных предприятий.

# С праздником, дорогие сальские

Славская степь. В Сальске много хлебопекарных предприятий. В Сальске много хлебопекарных предприятий. В Сальске много хлебопекарных предприятий.

# С праздником, дорогие сальские

Славская степь. В Сальске много хлебопекарных предприятий. В Сальске много хлебопекарных предприятий. В Сальске много хлебопекарных предприятий.

# С праздником, дорогие сальские

Славская степь. В Сальске много хлебопекарных предприятий. В Сальске много хлебопекарных предприятий. В Сальске много хлебопекарных предприятий.

### Фонд 50, запись 1

Основная программа прошла в парке культуры и отдыха. Город мастеров — выставка, выставка, выставка. В Сальске много хлебопекарных предприятий. В Сальске много хлебопекарных предприятий. В Сальске много хлебопекарных предприятий.



Дело № 73

Эскизы проектов  
герба г. Сальска

Фонд-83  
Опись № 1  
20. XI 1970

Нагато 1970.

16 л.

Срок хранения постоянно



№ 6. В. Гаввайт  
Эскиз герба для г. Сальск  
изобразить как типичный город,  
изобилие хлеба.



Д. Гундяков



Эскиз герба г. Сальска.  
Включить элементы государственного  
флага РСФСР, колосья пшеницы,  
дерево и т.д. и т.д. и т.д. и т.д.  
и т.д. и т.д. и т.д. и т.д. и т.д.  
и т.д. и т.д. и т.д. и т.д. и т.д.  
и т.д. и т.д. и т.д. и т.д. и т.д.



Д. Гундяков



№ 3 В. Гаввайт  
Эскиз герба для города Сальск.  
Южный город, хлебное изобилие



№ 1 В. Гаввайт  
Эскиз герба для города Сальск.  
Символизирует - город хлеба.

Ф 83, оп 1л, д 73



































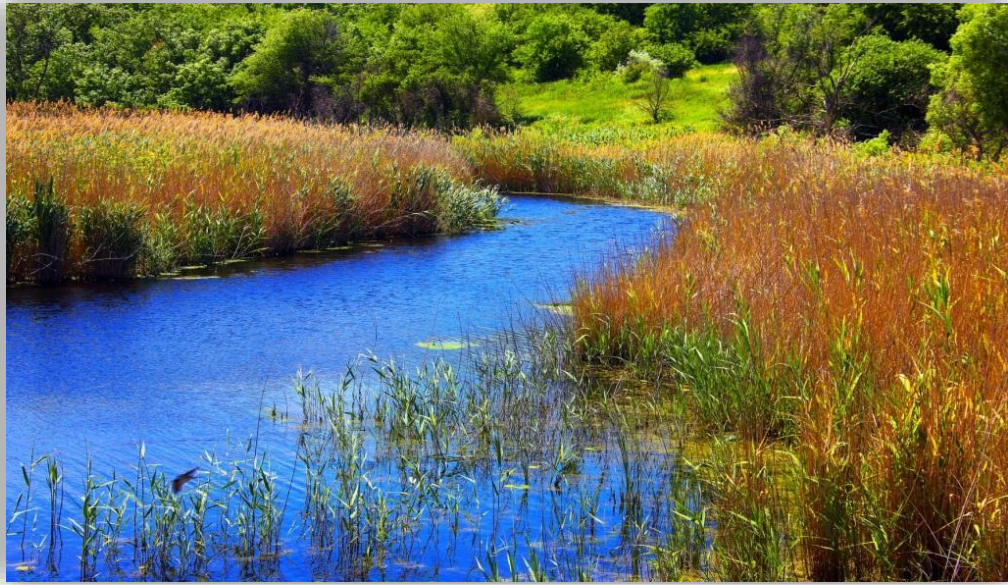












## *СТЕПНОЙ МОЙ ГОРОДОК*

*На Кумо-Манычской впадине,  
Где заря поднялась,  
По причине загадочной  
Основался наш Сальск.  
Стал надежным пристанищем  
На дорогах степных  
Для людей созидających,  
Для умов молодых.*

*Богат наш город песнями,  
Он созидать привык.  
Как песня, тихо плещется  
Наш Средний Егорлык.  
И строится, и высится  
На стыке трех дорог  
Шестидесятитысячный  
Степной наш городок.*

*Владимир Костенко*